
L'INTEMPOREL

La France



**LES ANIMATIONS
DU MOIS**

**DEVINEZ QUI SE CACHE
DERRIERE CE PORTRAIT**

**LES INFOS
PRATIQUES**

SOMMAIRE

L'ÉDITO	PAGE 3
RETOUR DANS LE PASSE	PAGES 4
RETOUR DANS LE PASSE DE LA RÉSIDENCE	PAGES 5-8
LA PAGE DES RÉSIDENTS	PAGES 09-11
PLANNING DES ANIMATIONS	PAGES 12-16
ENCORE PLUS D'ANIMATIONS	PAGE 17
ZOOM SUR LE REGLEMENT DE FONCTIONNEMENT	PAGE 18
PETITES NOUVELLES DES RESIDENTS	PAGE 19
CITOYEN AVANT TOUT	PAGE 20
PORTRAIT DE SALARIES	PAGES 21
LE PETIT MOT DES ENCADRANTS...	PAGES 22-23
JEUX	PAGES 25-27
FAIRE REMONTER UNE INFORMATION ?	PAGE 28

L'ÉDITO

Claire VAN VLIERBERGE, Directrice

Chers résidents, chères familles,

Je suis heureuse de vous informer que nous avons reçu les résultats définitifs de notre évaluation externe. Avec le superbe score de 3.96/4 et la bagatelle de 36 étoiles, je peux dire que je suis fière du travail fourni par l'ensemble de l'équipe à vos côtés au quotidien. Nous aurons prochainement l'occasion de partager un moment festif et de vous présenter les résultats de façon plus détaillée.

D'autre part, le mois de mars a ouvert le bal des groupes de travail relatifs à l'écriture du projet d'établissement 2025-2030. Je ne vous dirai jamais assez que vous êtes les bienvenus pour y participer et nous faire part de votre avis et vos attentes. Ces groupes de travail rythmeront notre quotidien jusqu'à la fin mai.

Enfin vous l'avez peut-être constaté, nous avons entrepris des travaux au Salon Muttie, nous organiserons prochainement une inauguration de celui-ci afin de fêter ensemble votre retour dans ce bel espace. Nous nous attelons également à l'aménagement du jardin pour vous permettre de profiter pleinement des beaux jours.

Au plaisir de vous rencontrer

INFORMATIONS

LES INFOS PRATIQUES

ACCÈS INTERNET

Wifi gratuit sur demande à l'accueil !

COIFFURE, PÉDICURE ET ESTHÉTIQUE

Pour un rendez-vous adressez-vous auprès de l'accueil.

LA DÉPANNE

Besoin d'un produit ? Papier, piles, dentifrice, Contactez l'animateur.

CULTE

Mme. SALEMBIEN et Mme SERET accompagnent les résidents de foi Catholique. Le calendrier des messes est disponible à l'accueil.

INVITATIONS

Invitez pour un repas vos familles et amis ! La résidence met à votre disposition un salon privé. Réservez à l'avance !

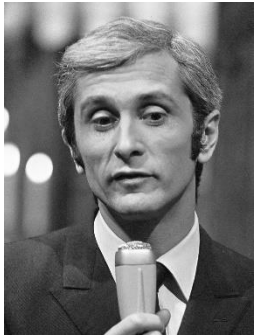
COURRIER

Ne vous déplacer pas à la poste ! Une boîte est à votre disposition dans le hall d'accueil !

RETOUR DANS LE PASSE

Les grands événements historiques d'Avril

ÇA S'EST PASSÉ LE 01 AVRIL 1929



Naissance du chanteur Marcel Amont (décès le 8 mars 2023). Il commence sa carrière avec les titres "La Chanson du grillon", "L'Amour en mer" et "Bleu, blanc, blond".

ÇA S'EST PASSÉ LE 02 AVRIL 2005

Le Pape Jean-Paul II décède après 26 ans de pontificat, alors que celui de son prédécesseur Jean-Paul 1er n'a duré que 33 jours.



ÇA S'EST PASSÉ LE 15 AVRIL 1936



Naissance du coureur cycliste Raymond Poulidor, dit "Poupou", éternel second du tour de France, mais maillot jaune dans le cœur des français bien qu'il ne l'ait jamais porté (décédé le 13 novembre 2019)

ÇA S'EST PASSÉ LE 23 AVRIL 1848

Pour la première fois, les Français votent en masse, pour élire les membres de l'Assemblée Nationale constituante. Beaucoup sont illettrés, mais 16% seulement s'abstiennent.



RETOUR DANS LE PASSE DE LA RÉSIDENCE

Un retour en image sur le mois de mars

Ce mois de mars fut riche d'animation, de sorties. Nous avons enfin pu commencer à profiter du soleil ! Si vous souhaitez vous promener sachez que trois mercredis par mois nous allons sur le marché et un mercredi par mois à la médiathèque. Les soignants peuvent également vous accompagner pour une promenade dans le jardin.



L'atelier cuisine avec Soukaïna ! Un très bon moment de partage !



Le loto sur le thème du Royaume -Uni



Le repas sur le thème du Royaume-Uni.



Le club scrabble du mercredi matin ☺



Les anniversaires du mois en compagnie de très beaux orgues de barbarie, merci encore à Monsieur Cochard pour ce bel après-midi en chanson.



Nous avons eu le plaisir de choisir des chansons que nous souhaitions écouter !



LA PAGE DES RÉSIDENTS

A vos plumes !!

Nos souvenirs de Pâques,

Pour certains, la fête de Pâques est un souvenir religieux, enfants on leur disait que les cloches partaient à Rome le Vendredi Saint et revenait le Dimanche de Pâques. Pour d'autres c'est un souvenir heureux, de repas de grand-mère, de visite aux voisins ou de chocolats ».

« Je me souviens des crécelles, dont les enfants se servaient pour remplacer le carillon, ils se promenaient dans les rues et recevaient une pièce »

Aujourd'hui Pâques est synonyme d'œufs en chocolat, de repas de famille.

« Effectivement, la famille et le repas sont les choses les plus importantes, les œufs durs étaient colorés, avec de la chicorée, du café, des betteraves ou des épinards en fonction de la couleur souhaitée et étaient cachés dans le jardin »

Vous rendiez vous à la messe ?

« Alors oui, j'accompagnais mes parents à la messe, je savais que les cloches revenaient de Rome. J'étais tellement sage, j'avais envie que ça se termine, une fois que les cloches sonnaient à la volette, nous partions en courant !

Nous allions recevoir des chocolats, des œufs, des livres.

La table était décorée par des œufs colorés, Mon père gobait des œufs crus en les perçant et la coque servait de déco !

La fête de pâques coïncide avec l'arrivée du printemps, nous étions alors rhabillés, de jolies nouvelles tenues, nous avions grandi en sortant de l'hiver ! J'aimais beaucoup cette fête, sans compter le repas, le pâté croûte avec des œufs durs, la viande à l'intérieur c'était du cabri, un chevreau à l'ail vert»

Quel goût pouvait bien avoir cette viande ...

« Elle avait le goût des Alpes, moi je me souviens que nous allions au sport d'hiver en caravane et que nous en profitions pour apporter le chevreau.

Cette fête n'était pas religieuse pour moi mais je me souviens du gâteau de Pâques distribué à la messe. »

Merci pour vos souvenirs

LE SAVIEZ-VOUS ?

Pourquoi ce gâteau se nomme-t-il merveilleux ?



Composé de meringue traditionnellement garnie de crème et de copeaux de chocolat, ce gâteau fait le régal des gourmands. Il a été créé sur le territoire de l'actuelle Belgique, à l'époque où cette région, que l'on appelait alors les Pays-Bas autrichiens, était sous domination française en vertu du traité de Campo Formio (1797). Ce point d'histoire permet de comprendre pourquoi le pâtissier belge qui a conçu le merveilleux l'a baptisé en hommage aux Merveilleuses, ces extravagantes Françaises de la période Directoire (1795-1799), qui arboraient des échafaudages de perruques et de chapeaux.

L'histoire du Titanic :

Le 10 Avril 1912 le Titanic quitte Southampton sur la côte sud de l'Angleterre, en direction de New-York, avec 2207 personnes à bord dont 885 membres d'équipage.

Fleuron de la compagnie White Star Line, ce fier paquebot largue les amarres pour un voyage inaugural dont il ne reviendra pas.

Le royal Mail Ship Titanic transportant le courrier de la poste britannique : il est réputé insubmersible en raison de sa double coque en acier divisée en compartiments étanches. Sa fiabilité était telle qu'il n'était pas nécessaire, selon White Star Line, de prévoir plus de vingt canots de sauvetage à son bord sur le pont supérieur.

Ce géant des mers, long de 269m, large de 28m et haut de 53m de la quille au sommet de ses quatre cheminées.

Le Titanic était doté de trois puissantes hélices qui lui permettaient de déplacer ses 52 310 tonnes à une vitesse de 40km/h (21 nœuds).

Les trois ponts supérieurs étaient réservés aux passagers de première classe tandis que ceux des deuxième et troisième classes étaient logés sur le pont inférieur, soit sous le niveau de la mer.

Trois autres ponts intermédiaires, comprenant notamment les salles à manger, étaient également hiérarchisés de la première à la troisième classe.

En cas de péril, les voyageurs avaient jusqu'à sept ponts à remonter avant de pouvoir quitter le navire. L'inégalité de traitement à bord a été fatale à de nombreux passagers.

Le 14 Avril 1912 à 23h40, le Titanic entre en collision avec un Iceberg au large de la Terre neuve, dans l'Atlantique nord. Une brèche de 70m s'ouvre le long de la coque, laissant entre sept tonnes d'eau par seconde. A 2h20 de cette nuit, le Titanic s'enfonce dans les eaux glaciales, faisant près de 1500 victimes. Son épave est retrouvée en Septembre 1985.

Monique

DES DATES A RETENIR POUR LE MOIS D'AVRIL

Programme des activités de la Résidence Semaine du 01 au 10 Avril 2024

	Matin	Après-midi
Lundi 01	Gym Douce 10h30 – 11h30 Salle à Manger Gourmandise Avec Shanez	Loto de Pâques 15h45 – 17h00 Avec l'équipe hébergement Salle à manger Gourmandise
Mardi 02	Chantons ensemble 10h30 – 11h30 Salle à manger gourmandise Avec Marine	Mots Fléchés 15h30 – 17h30 Salle à manger Gourmandise Avec Marine
Mercredi 03	Le p'tit café 10h30 – 11h30 En salle gourmandise	Lecture du cycle de Printemps 14h00-14h30 Salle à Manger Gourmandise Avec Dylan Quiz Wivy 15h45-17h00 Salle à Manger Gourmandise Avec l'équipe hébergement
Jeudi 04	Revue de Presse 10h30 – 11h30 Au petit salon Avec Marine	Atelier créatif décoration Du repas à thème 15h30 – 17h30 Salle à manger Gourmandise Avec Marine
Vendredi 05	La Causerie 10h30 – 12h00 Salle de Réception 1H Avec Nawal et Marine	Lecture des Comptes rendu (CVS, Animation, Restauration) 16h30 – 17h30 Salle à manger Gourmandise Avec Marine
Samedi 06	Activité sportive 10h30 – 11h30 Salle à manger gourmandise Avec Shanez	Jeux de société 15h45 – 17h00 Salle à manger gourmandise Avec équipe hébergement
Dimanche 07	Retranscription de la messe 10h00 – 11h30 Petit Salon de l'extension	Quiz Wivy 15h45 – 17h00 Salle à manger gourmandise Avec équipe hébergement

Programme des activités de la Résidence

Semaine du 08 au 14 Avril 2024

	Matin	Après-midi
Lundi 08	Gym douce 10h30 – 11h30 Salle à Manger Gourmandise Avec Shanez	Quiz France 15h30-17h30 Salle à Manger Gourmandise Avec Marine
Mardi 09	Chantons Ensemble 10h00 – 11h30 Salle à Manger Gourmandise Avec Marine	Mots Fléchés 15h30– 17h30 Avec Marine Salle à manger Gourmandise
Mercredi 10	Sortie à la médiathèque 10h30 – 11h30 Avec Marine et Françoise	Atelier créatif décoration du repas à thème 15h30 – 17h30 Salle à manger Gourmandise Avec Marine
Jeudi 11	Revue de Presse 10h30 – 11h30 Au petit salon Avec Marine	Groupe de Travail projet d'établissement volet animation 14h00 – 15h30 salle de réception 1H Avec Marine
Vendredi 12	La Causerie 10h30 – 12h00 Salle de Réception 1H Avec Nawal et Marine	Mots Fléchés 2.0 15h30 – 17h30 Salle à manger Gourmandise Avec Marine
Samedi 13	Le p'tit café 10h00 – 11h30 Salle à manger gourmandise	Jeux de Société 15h45 – 17h00 Salle à manger gourmandise Avec équipe hébergement
Dimanche 14	Retranscription de la messe 10h00 – 11h30 Petit Salon de l'extension	Quiz Wivy 15h45 – 17h00 Salle à manger gourmandise Avec équipe hébergement

Programme des activités de la Résidence

Semaine du 15 au 21 Avril 2024

	Matin	Après-midi
Lundi 15	Gym douce 10h30 – 11h30 Salle à Manger Gourmandise Avec Shanez	Atelier créatif repas à thème 15h30 – 17h30 Salle à manger Gourmandise Avec Marine
Mardi 16	Chantons ensemble 10h30 – 11h30 Salle à manger gourmandise Avec Marine	Mots fléchés 15h30 – 16h30 Salle à Manger Gourmandise Avec Marine
Mercredi 17	Sortie sur le Marché 10h30 – 11h30 Avec Françoise et Marine Repas à thème « La France » 12h30 – 13h30 Salle à manger Gourmandise Avec Marine	Les Objets Insolites 15h30 – 17h30 Salle à manger Gourmandise Avec Le village des Métiers d'Antan
Jeudi 18	Revue de Presse 10h30 – 11h30 Au petit salon Avec Marine	Découverte du patrimoine 15h30 – 17h30 Salle à manger Gourmandise Avec Marine
Vendredi 19	La Causerie 10h30 – 12h00 Salle de Réception 1H Avec Nawal et Marine	Les anniversaires du Mois 15h30 – 17h30 Salle à manger Gourmandise Avec Marine
Samedi 20	Activité sportive 10h00 – 11h30 Salle à manger gourmandise	Quiz Wivy 15h45 – 17h00 Salle à Manger Gourmandise Avec équipe hébergement
Dimanche 21	Retranscription de la messe 10h00 – 11h30 Petit Salon de l'extension	Jeux de société 15h45 – 17h00 Salle à manger gourmandise Avec équipe hébergement

Programme des activités de la Résidence

Semaine du 22 au 28 Avril 2024

	Matin	Après-midi
Lundi 22	Gym douce 10h30 – 11h30 Salle à Manger Gourmandise Avec Shanez	Atelier créatif sur les fleurs 15h30-17h30 Salle à Manger Gourmandise Avec Marine
Mardi 23	Chantons Ensemble 10h30 – 11h30 Salle à manger gourmandise	Mots Fléchés 15h30 – 17h30 Salle à manger Gourmandise Avec Marine
Mercredi 24	Sortie sur le marché 10h00 – 11h30 Salle à manger gourmandise	Ciné-Club 15h30 – 17h30 Salle à manger Gourmandise Avec Marine
Jeudi 25	Revue de presse 10h30 – 11h30 Au petit salon Avec Marine	Loto sur le thème de la France 15h30 – 17h30 Salle à manger Gourmandise Avec Marine
Vendredi 26	La Causerie 10h30 – 12h00 Salle de Réception 1H Avec Nawal	Quiz Wivy 15h45-17h00 Salle à Manger Gourmandise Avec Équipe hôtelière
Samedi 27	Le p'tit café 10h00 – 11h30 Salle à manger gourmandise	Quiz Wivy 15h45 – 17h00 Salle à Manger Gourmandise Avec équipe hébergement
Dimanche 28	Retranscription de la messe 10h00 – 11h30 Petit Salon de l'extension	Jeux de société 15h45 – 17h00 Salle à manger gourmandise Avec équipe hébergement

Programme des activités de la Résidence

Semaine du 29 au 30 Avril 2024

	Matin	Après-midi
Lundi 29	Gym douce 10h30 – 11h30 Salle à Manger Gourmandise Avec Shanez	Quiz Wivy 15h30-17h30 Salle à Manger Gourmandise Avec Marine
Mardi 30	Le p'tit café 10h00 – 11h30 Salle à manger gourmandise	Sortie en forêt 14h30 – 17h00 Salle à manger Gourmandise Avec Jonathan

Pourquoi le mois d'Avril se nomme-t-il ainsi ?Domus 

Le premier mois du printemps tient son nom du latin aprilis. Il était ainsi nommé par les Romains en l'honneur d'Aphrodite, nom grec de Vénus, déesse de la beauté et de l'amour. La proximité du nom aprilis avec le verbe latin aperire peut également justifier cette appellation. En effet, aperire signifie « ouvrir » et avril est bien le mois où la plupart des bourgeons s'ouvrent en fleurs.

60%

C'est la proportion de Français qui achètent des pâtisseries au moins une fois par mois, tandis que 40% en achète au moins une fois par semaine.

ENCORE PLUS D'ANIMATIONS

Il n'y a pas que l'animateur qui propose des actions pour votre bien-être !

Pour bénéficier de ces animations, il suffit d'appeler le 9 depuis votre téléphone ou de demander à un membre du personnel de vous y accompagner.



Shanez, professeure APA, vous propose de nouvelles activités thérapeutiques non médicamenteuses.

Tous les jours, **les aides-soignants** sont présents de 16h15 à 17h15 pour un moment d'animation, d'échange, de partage et de bien-être. N'hésitez pas à exprimer vos souhaits, vos envies ou encore vos besoins.



Envie de discuter, d'une manucure, de faire un tour en ville, ou juste dans le jardin, un jeu de société... Le week-end l'équipe d'hébergement viendra renforcer les temps d'animation.



Nawal, kinésithérapeute et cadre du service bien-être et rééducation intervient sur prescription médicale dans le maintien de l'autonomie, la rééducation fonctionnelle. Elle co-anime avec Marine la Causerie le vendredi matin.



Rémy, psychologue assure divers ateliers mémoires en petits groupes : n'hésitez pas à vous inscrire pour le scrabble du mercredi matin.



Tous les jours entre 10h et 11h 30, il vous est proposé de profiter d'un « Bain Détente » en baignoire balnéo pour une personne.



Un membre de votre famille ou un ami souhaite devenir bénévole au sein de la résidence ?

Ils seront les bienvenus dans l'équipe ! Pour cela il suffit d'envoyer un mail à Madame VAN VLIERBERGE, Directrice.

ZOOM SUR LE REGLEMENT DE FONCTIONNEMENT

Vous informer sur nos engagements !

Extrait du règlement de fonctionnement

3.5.1 – La sécurité incendie

Les locaux de l'Etablissement sont équipés de dispositifs de sécurité appropriés et reçoivent régulièrement la visite de la Commission Départementale de Sécurité. Des exercices et formations du personnel dans le cadre du risque incendie sont régulièrement organisés. Les Résidents sont invités à lire attentivement les affichettes sur lesquelles sont portées les consignes en cas d'incendie et, plus généralement, à se conformer aux mesures de sécurité appliquées dans l'Etablissement.

Les appareils chauffants, allumettes, briquets... sont interdits au sein de l'Etablissement.

Il est interdit de :

- Modifier les installations électriques existantes,
- Utiliser tout appareil à carburant liquide, solide ou gazeux ainsi que des couvertures chauffantes,
- Utiliser des appareils chauffants (fer à repasser, radiateur d'appoint, réchaud, chauffe-liquide...),
- Détenir des produits inflammables, etc.

LE SAVIEZ-VOUS ?



A l'occasion de Pâques, vous aurez peut-être l'occasion, comme le veut la tradition, de déguster du chocolat. Ce sont les Allemands, avec 11,1 kg par habitant et par an, qui en sont les plus gros consommateurs au monde. Ils sont suivis des Suisses (9.7kg), des Estoniens (8.8kg), des Britanniques (8.1kg), des Finlandais (7.4kg), et, enfin des Français (7.3 kg).

PETITES NOUVELLES DES RÉSIDENTS

N'oubliez pas de lui souhaiter un joyeux anniversaire !

Mme PLAQUET Arlette, le 01 Avril (80 ans)

Mme MINART Claudine, le 02 Avril (87 ans)

Mme LEBRUN Simone, le 03 Avril (88 ans)

M. CHEMERY Pierre, le 10 Avril (102 ans)

M. VIENNE Marcel, le 14 Avril (88 ans)

Mme BABILLOT Monique, le 15 Avril (78 ans)

M. DECLERCK Daniel, le 16 Avril (67 ans)

Mme MEURISSE Liliane, le 19 Avril (92 ans)

Mme LEGRAIN Marie-Ange, le 26 Avril (79 ans)

Nous souhaitons la bienvenue à :

Mme ROQUET Francine

Mme SOLOT Monique

M. TROCME René

M. HACHET Francis

Mme CUISSET Bernadette

Mme DAHMAN Fatma

Mme DELIGNE Lucette

M. BERGSTRA Dirk

M. LELONG Guy

M. et Mme DELAVIER Pierre et Mauricette



Condoléances



Notre émotion est encore vive et nous adressons une fois encore toutes nos condoléances aux familles endeuillées de :

M. GUIROUS Aretzki et de M. BUSSY Jean-Claude



CITOYEN AVANT TOUT

Que se passe-t-il dans ma ville ?

CHASSE AUX DÉCORS ART DÉCO



À l'occasion du printemps de l'Art déco, la ville de Saint-Quentin et GéoMOTifs, avec le soutien de la DRAC Hauts-de-France, vous emmènent à la découverte des décors de l'Art déco.

Munissez-vous de votre smartphone : cette balade ludique et familiale va mettre à l'épreuve votre sens de l'observation et vous permettre de découvrir par les détails, les motifs ornementaux les plus fréquents de ce style.

Téléchargez gratuitement l'application Baludik et découvrez en autonomie le parcours Saint-Quentin Art déco !



5 avril - 31 mai 2024



Office de tourisme du Saint-Quentinois
Saint-Quentin

LES NOUVEAUX COLLABORATEURS : PORTRAIT

Portrait de Bérénice VERZEAUX - Stagiaire de direction



Je m'appelle Bérénice, originaire des Ardennes, âgée de 21 ans, je suis actuellement étudiante en 3ème année de licence dans le domaine de la gestion d'établissements médico-sociaux. Pour terminer cette formation, j'effectue mon stage auprès de la direction de la résidence jusqu'au 21 juin.

Tout au long de ma formation, grâce à mes stages (service à domicile et centre social), j'ai découvert divers publics : enfants, personnes en situation de handicap, personnes âgées... Grâce à cela, je me suis aperçue que le contact avec les personnes âgées était ce qui m'animait le plus.

En dehors de mes études, je suis une personne qui consacre beaucoup de temps à ses proches et qui aime découvrir de nouvelles choses à travers les rencontres et les voyages. Passionnée de sport, j'adore me lancer de nouveaux défis, notamment sportifs. J'ai effectué de nombreux concours équestres, et depuis bientôt 1 an, je me suis mise à la course à pied.

Durant mes 3 mois de stage, nous aurons l'occasion de nous rencontrer dans les couloirs ou lors réunions telles que les groupes de travail sur le projet d'établissement.

LE PETIT MOT DES ENCADRANTS...

Hôtellerie, restauration, soins et administration... le neuf !

Françoise MAQUIN, pour l'hôtellerie :

Le printemps arrive et avec lui les plantations dans le jardin

Dès le mois d'avril des fleurs seront plantées, n'hésitez pas à vous rapprocher de Françoise ou Olivier si vous avez la main verte et venir avec nous profiter d'un moment de détente.

Avec Marine et Olivier, au mois de Mai, nous aurons également le plaisir de faire une animation en lien avec le tri récemment mis en place sur la résidence

Un bon moment de convivialité en perspective

Merci à tous ceux qui ont participé à la première commission hébergement



Dès le mois prochain j'espère avoir le plaisir de vous présenter la nouvelle salle Muttie située à proximité de l'accueil de la résidence.

Nawal KOULOUH, pour la rééducation :

Bonjour à tous,

Le mois d'Avril est arrivé, le printemps aussi et nous l'espérons le beau temps... même si "en Avril ne vous découvrez pas d'un fil" !

Les vendredis après-midi, lorsque le temps le permettra, j'accompagnerai Shanez lors de la marche nordique.

Bon mois d'Avril à vous

Nawal

Docteur Sylvie CARON :

Chers résidents et chers familles,

Je n'ai jamais aimé les aux revoirs...

Je vous écris donc ce petit mot pour vous informer que j'ai quitté les fonctions de médecin coordonnateur, que j'occupais depuis 2 ans au sein de la résidence, le 22 mars.

J'ai beaucoup apprécié vous accompagner, échanger avec vous, chanter de temps à autre une petite chanson avec vous le mardi matin ...

J'aurais aimé passer plus de temps avec vous mais mes fonctions m'obligeaient à être plus souvent dans mon bureau qu'à vos côtés.

Je vous souhaite à tous une bonne continuation, essayez de profiter du temps présent, de vos proches... entourés d'une équipe bienveillante.

Quant à moi, je pars exercer mes fonctions dans un établissement associatif.

J'espère vous retrouver en temps que bénévole quand je serai à la retraite dans quelques années.... pour des moments plus conviviaux.

Au revoir

Cassandra MOERENHOUT, pour l'administration :

Bonjour à tous,

Pour votre parfaite information, je suis en congés du 30/03/2024 au 09/04/2024 et Priscilla NOIROT, la chargée d'accueil et d'administration, sera en congés du 17/04/2024 au 25/04/2024.

Les dates à retenir

- **Groupes de Travail pour le projet d'établissement :**
 - **L'Hôtellerie** : Le 03 Avril à 14H30
 - **La Restauration** : Le 05 Avril à 14H00
 - **L'Accompagnement à l'autonomie et à la santé** : Le 09 Avril à 14H30
 - **Le Projet d'Animation, les activités et la vie sociale** : Le 11 Avril à 14H00
 - **L'organisation des soins** : Le 16 Avril à 14H30
- **La chasse aux œufs des enfants** : Le 03 Mai
- **Présentation des résultats de l'évaluation externe** : Le 28 Mai
- **Le prochain Conseil de Vie Sociale** : Le 03 Juin
- **Le Festival sur le thème des Fleurs** : Le 19 Juin

Bon à Savoir



**Vous souhaitez suivre l'actualité de la résidence en temps réel ?
Téléchargez l'application FamilyVi et demandez à Marine l'animatrice ou à l'accueil votre code résident ! Nous sommes heureux de partager chaque jour avec vous le quotidien des résidents et des équipes.**

Jeu des 7 différences

7 différences se sont glissées entre ces deux illustrations, saurez-vous les retrouver ?



Jeu des 7 différences

Réponses



Les différences sont :

- Un papillon bleu et rose a disparu en bas de l'image.
- Le papillon jaune à gauche de la couronne est devenu rose et noir.
- Le mot beau est désormais écrit en majuscule et en violet.
- Le papillon bleu et rose à droite de la couronne est devenu jaune et bleu.
- Une fleur rose et ses branches sont apparues en haut de l'image.
- Une hirondelle a disparu en bas de l'image.
- Une rose jaune et rose a disparu dans le coin en bas à droite.

Coloriages



FAIRE REMONTER UNE INFORMATION ?

Trouver le bon interlocuteur !

Le livret d'accueil et le projet d'établissement, pour tout savoir sur la résidence, sont à votre disposition à l'accueil !

Appeler l'accueil et demander un rendez-vous avec la bonne personne :

➤ **En lien avec les médicaments ou vos soins médicaux :**

Myriam OUBUIH, Infirmière référente

➤ **En lien avec l'hébergement, la lingerie, l'animation, la restauration et la maintenance**

Françoise MAQUIN, responsable de l'hébergement

Olivier POULET, agent technique

Dylan PILARD, chef de cuisine

➤ **En lien avec de l'administratif :**

Cassandra MOERENHOUT, Directrice adjointe

Priscilla NOIROT, secrétaire

N'hésitez pas à solliciter un rendez-vous avec la directrice, Claire VAN VLIERBERGE.

Membres du Conseil de la Vie Sociale et coordonnées



Représentants des résidents			
	Mme Monique BABILLOT Présidente ☎ 03.23.64.49.97 Chb RDJ 7 extension		Mme Marie-Claire JURION Vice-présidente Chb RDJ 17 extension
	Mme Paule SOISSONS ☎ 03.23.64.49.25 Chb 119 1 ^{er} étage		Mme Claudine BRANCOURT Chb 210 2 ^{ème} étage
	Mme Jacqueline BLANDIER Chb 109 1 ^{er} étage		Mme Marie-Ange LEGRAIN Chb 214 2 ^{ème} étage
Représentants des familles et/ou représentants légaux			
	Mr JACOB-VESTLING – Fils de Mme JACOB ✉ rene.jacob-vestling@outlook.fr		Mme Anne YVERNEAU – fille de Mme YVERNEAU ✉ anne.yverneau@orange.fr
Représentants des collaborateurs			
	Mr Erwan ZWIAUER, Aide-soignant ✉ erwanzwiauer@gmail.com		
Représentants des bénévoles			
	Mme Monique SERET ✉ joseret@orange.fr		Mr François PUCHE ✉ puche.francois@wanadoo.fr

